

ARTE

La joya entre las joyas

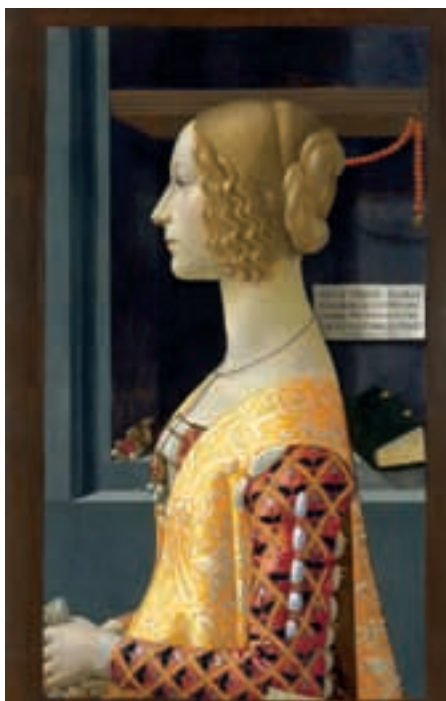
Unas guías seleccionan y comentan las mejores obras en museos de Madrid, Barcelona, Sevilla y País Vasco

A veces es un grave delito, como el robo de la Mona Lisa en 1911, lo que populariza en el gran público el fervor por una obra de arte determinada.

En otras ocasiones, son la literatura y el cine los que originan una demanda imprevista de recorridos y puntos de interés en un museo. No en vano, el propio Louvre ofrece una ruta que lleva al turista a las principales obras mencionadas en *El Código Da Vinci*, de Dan Brown, y a los lugares en los que se desarrolla la acción de la popular novela... Sea como fuere, seleccionar la joya de entre las joyas, aquella obra de arte imprescindible que el viajero no debe perderse a su paso por una ciudad determinada, no es tan fácil. Y aún menos acercarse a ella con rigor y, al mismo tiempo, desde una perspectiva amena y divulgativa.

Obras populares y desconocidas

Eso es lo que intenta Noah Charney, experto en Historia del Arte y autor de la novela *El ladrón de arte*, en las guías que ha publicado en la editorial geoPlaneta. Madrid, Barcelona, Sevilla y el País Vasco son las cuatro guías disponibles, en inglés y en castellano. En sus páginas, Charney, también conocido por ser fundador de



la Asociación para la Investigación de Crímenes contra el Arte, se detiene en las que considera las obras maestras —populares o desconocidas, clásicas y de vanguardia— a las que todo viajero debería intentar acercarse.

Las curiosidades del arte

¿Sabe el turista que los bordes del lienzo de *Las Meninas* tuvieron que recortarse,



y la mejilla de la Infanta ser retocada después del incendio que devastó el palacio del Alcázar? ¿O que el retrato de Giovanna Tornabuoni, emblema del Thyssen-Bornemisza, es el retrato póstumo de una joven que murió al dar a luz? ¿O que el virrey español de Nápoles encargó a Ribera el lienzo de la mujer barbuda expuesta en la sevillana Casa de Pilatos, porque le interesaba sobremanera



ALOJAMIENTO

Nuevo InterContinental en Beijing

La cadena hotelera InterContinental inaugurará en 2014 un establecimiento de 350 habitaciones en el centro histórico de Beijing, en el barrio de Chaoyang, al este de la capital. Concretamente, el hotel se ubica frente a Sanlitun, la zona de más bares y restaurantes más famosa de la ciudad. También se encuentra cerca del barrio de la moda, el Sanlitun Soho, el Gongti Stadium y el distrito de las embajadas. Con la apertura del InterContinental Beijing City Center, la cadena contará con tres establecimientos hoteleros en Beijing, donde también dispone del Beijing Financial Street y el Beijing Beichen. La cadena continúa así expandiéndose en China, donde ya gestiona 14 hoteles y mantiene otros 17 en proceso de desarrollo. Siete de ellos se inaugurarán en 2010.

El retrato de *Giovanna Tornabuoni* (izq.), motivo principal de la próxima exposición del museo Thyssen-Bornemisza, es una de las obras comentadas en las guías



FOTOS: MUSEO THYSSENBORNEMISZA

la peculiar anomalía de la fémica? Estas y otras curiosidades, unidas a referencias históricas, iconográficas y técnicas, ayudan al visitante a identificar las obras más interesantes de los museos principales de cada ciudad y alrededores. Y, por supuesto, a acercarse a ellas de una manera sencilla y amena y a entenderlas por poco familiarizado que esté el espectador con la materia. ■



LEGISLACIÓN

Cenar y dormir en un faro

El Gobierno abre la puerta a su reconversión para uso turístico

El Congreso está tramitando una ley para sufragar la conservación de los faros públicos que siguen en activo en España mediante los ingresos que generen su utilización como alojamientos, restaurantes o instalaciones culturales y comerciales. La reforma de la Ley de Puertos flexibilizará los trámites para construir nuevas edificaciones anexas al faro si éste se encuentra alejado del mar unos 20 metros, en caso de terreno urbano, o 100 metros, en caso de terreno rústico. De momento, de los 187 faros existentes, sólo seis funcionan como restaurantes y 45 tienen algún tipo de uso. Ninguno se utiliza aún como alojamiento. Puertos del



Estado pretende dar prioridad a las instituciones públicas, pero está abierto a tener en cuenta los proyectos de las iniciativas privadas. Las únicas limitaciones son el tamaño de las construcciones, que sólo permitirían alojamientos pequeños, y cuya luz no interfiera con la actividad del faro. ■

AEROLÍNEAS

TAM se une a Star Alliance

El 13 de mayo, la aerolínea brasileña TAM se unirá oficialmente a Star Alliance, la alianza mundial que engloba a 26 compañías aéreas y opera en mil destinos en 175 países. TAM opera en España desde diciembre de 2007 y ofrece vuelos diarios desde Madrid a São Paulo en horario nocturno en primera clase, turista y ejecutiva. Líder en el mercado brasileño, opera en 43 destinos domésticos y llega a 83 destinos en el país gracias a sus acuerdos con aerolíneas regionales.

SEGURIDAD

EEUU endurece los controles

El Gobierno estadounidense ha aprobado nuevas medidas de seguridad en sus controles aeroportuarios para todos aquellos pasajeros que viajen al país y no sólo para los procedentes de determinados lugares. Quienes coincidan con cierto grupo de características definidas por los servicios de inteligencia, como rasgos físicos, nombres, apellidos, edad, itinerario, patrón de viaje, raza o religión, tendrán que pasar controles más estrictos, como registro corporal, revisión del equipaje de mano o escáner de cuerpo entero.

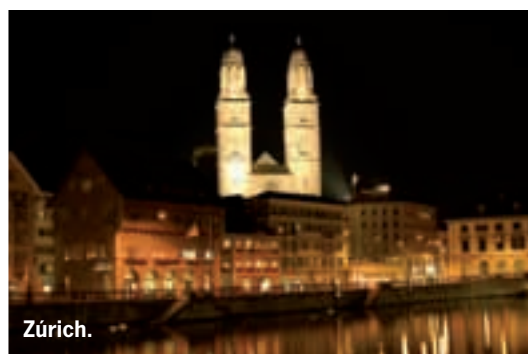


TRANSPORTE

Galicia se acerca a Europa

Vueling abre conexiones directas con Ámsterdam, Bruselas y Zúrich

Desde el pasado 30 de marzo Vueling ofrece tres nuevos vuelos directos que conectan Santiago de Compostela con Zúrich, A Coruña con Ámsterdam y Vigo con Bruselas. Con estas conexiones, Galicia aumenta su tráfico aéreo un 26%, lo que podría suponer un millón de pasajeros más al terminar el año. La Xunta de Galicia financia estas rutas con 1,3 millones de euros a cambio de publicidad de la comunidad en estos países europeos. Vueling, que es la segunda aerolínea por número de plazas y destinos en Galicia, ya ha vendido 7.000 billetes para estas nuevas rutas. Además, ampliará desde el 24 de junio la frecuencia de sus destinos nacionales. Por su parte, Madrid-Barajas cuenta también desde marzo con un nuevo vuelo diario a Washington operado por United Airlines y Aer Lingus en código compartido. Y, a partir del 1 de julio, Air Nostrum se hará cargo de dos vuelos entre Pamplona y Madrid de los que actualmente opera Iberia, el primero del día dirección Madrid y el último que aterriza en Noáin. ■



Zúrich.



Bruselas.

DESTINOS

Las reliquias estimulan el turismo

La ciudad italiana de Turín quiere aprovechar el atractivo turístico y religioso de la Sábana Santa para dinamizar su economía en medio de la recesión. Por ello, el Arzobispado ha autorizado la petición del Ayuntamiento y la reliquia se exhibe en la catedral de Turín desde el 10 de abril hasta el 23 de mayo, tras diez años oculta al público. Las autoridades de la ciudad, que alberga el supuesto sudario de Cristo desde 1578, han calculado que dos millones de personas viajarán a Turín para contemplarlo.

AEROLÍNEAS

Swiss ajusta sus rutas en verano

La aerolínea suiza Swiss operará, de junio o octubre, seis nuevos vuelos directos semanales de Zúrich a San Francisco dentro del ajuste de rutas y frecuencias programado para verano. Ofrecerá un total de 73 destinos en 39 países. Entre sus novedades para esta temporada destaca la ampliación a dos vuelos diarios del servicio directo a Málaga. Gracias a sus acuerdos de código compartido con Singapore Airlines, los pasajeros con destino a Singapur podrán disfrutar de un vuelo diario en el A380.